

# ÅRSRAPPORT

## 2016

### SUNDSVALLSREGIONEN

---



Hudiksvalls  
kommun



NORDANSTIGS  
KOMMUN



Sundsvalls  
kommun



Härnösands  
kommun



TIMRÅ KOMMUN



Ånge kommun



## Innehåll

Ordförande har ordet.....	4
Om Sundsvallsregionen.....	5
Vision.....	6
Sundsvallsregionen i siffror 2016.....	7
Verksamhetsområden 2016 .....	8
Kompetensförsörjning.....	8
Näringslivs- och destinationsutveckling.....	9
Trafikering och infrastruktur.....	11
Utveckling av samarbetet.....	13

## Ordförande har ordet



STEN-OVE DANIELSSON

ORDFÖRANDE  
SUNDSVALLSREGIONEN

Under året som har gått har Sundsvallregionen arbetat hårt för att stärka både våra samarbeten och strukturer för att tillsammans skapa en ännu mer attraktiv region.

### Goda samarbeten

Samarbetet med att rekrytera unga akademiker via ett traineeprogram är gott exempel på hur vi i Sundsvallsregionen arbetar tillsammans; Vi lokaliserar ett problem, vi tar tillsammans fram lösningen och den som har bäst förutsättningar att driva aktiviteten tar på sig det ansvaret.

Traineeverksamheten är av hög kvalité och verksamheten är nu känd på många universitet och högskolor. Engagemang och en vilja att vara med och utveckla framtidens samhälle och välfärd är viktiga och efterfrågade egenskaper på arbetsmarknaden. Något som våra traineer visar goda resultat kring.

### Infrastrukturfrågor

Tillväxt är en framgångsfaktor för vår region och då krävs det goda förbindelser och allmänna kommunikationer inom vårt arbetsmarknadsområde. Vi har redan idag många som arbetspendlar dagligen inom regionen. Därför har vi under året arbetat aktivt för att påverka våra kollektivtrafikmyndigheter mot ett gemensamt mål; ökad pendling och underlätta för resenärer över våra länsgränser. Vi har tidigare dragit erfarenheter av arbetet som sker i Gävleborg för att underlätta arbetspendling över länsgränsen till Västernorrland, medan vi har fortfarande ett arbete kvar att göra gällande att verka för att även Västernorrland gör förbättringar.

### Underlätta för nya näringslivsetableringar

Andra insatser som gjorts under året har gjorts med fokus på näringslivsetableringar. Sundsvalls kommun har anställt en inflyttningslots, en ny tjänst som tillhandahåller service till arbetsgivare i kommunen. Fler kommuner i regionen bjuds in för att samverka i frågan. Det handlar framförallt om hjälp till företag, men också myndigheter och landsting som kan få hjälp med att få sina nya medarbetare att göra sig hemmastadda.

Representanter från regionens sex medlemskommuner deltog även vid Business Arena i Stockholm i september. Målet var att intressera fastighetsbolag och investerare att satsa i regionen.

# Om Sundsvallsregionen

---

Sundsvallsregionen utgörs av sex kommuner mitt i Sverige som samarbetar för tillväxt. Vi är snart 200 000 människor och 13 500 företag - och vi växer och vi ska fortsätta växa.

## Forum för utveckling

Sundsvallsregionen har funnits sedan 2006 och är ett viktigt forum för att bredda möjligheterna för utveckling av regionen. Det handlar om hur man kan hitta gemensamma lösningar i utvecklingsfrågor.

Ett utvecklat samarbete mellan kommunerna är viktigt. Ofta finns det jobb eller studier i en kommun och bostad och fritidsintressen i en annan. Kommungränser får inte bli en broms.

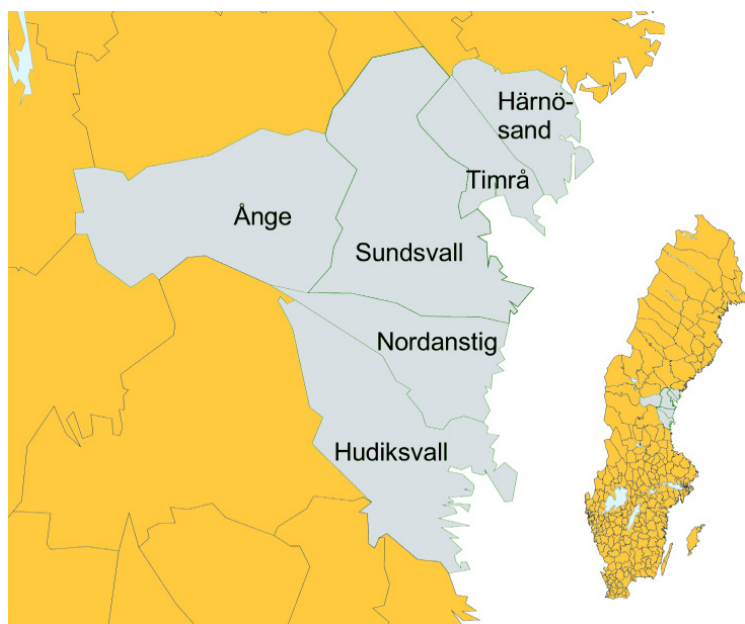
## Gemensam arbetsmarknad

Inom Sundsvallsregionen pendlar människor till och från jobb. En stor del av samarbetet bygger därför naturligt på näringslivsfrågor och utökade kommunikationer och pendlingsmöjligheter.

Goda kommunikationer är en förutsättning för att befolkningen ska kunna arbets- och studiependla och för att näringslivets transportbehov av varor och tjänster ska kunna tillgodoses.

## Styrelse och arbetsgrupper

I Sundsvallsregionen representeras kommunerna av kommunstyrelsens ordförande, vice ordförande och företrädare för oppositionen. Kommuncheferna deltar också i Sundsvallsregionens möten och kommunförvaltningarna genomför gemensamma åtgärder och projekt.



EN REGION  
MITT I  
SVERIGE

# Vision

---

**Sundsvallsregionen, Norrlands största arbetsmarknad och med eget universitet, är det bästa alternativet till storstäderna!**

Här finner fler sin försörjning, lever ett rikt liv och trivs. Vi har goda förutsättningar för alla som vill bo, arbeta och studera i Sundsvallsregionen. Vi är väl kända inom och utom landet som ett alternativ till storstäderna.

Vi är en växande region med stark framtidstro, stolthet och konkurrenskraft. Kreativitet och entreprenörsanda har frigjorts. Här förverkligas drömmar och idéer. Framgång främjar framgång.

## **Samverkan**

Uppgiften för Sundsvallsregionen är att bredda och fördjupa samarbetet så att kommunerna tar tillvara på utvecklingsmöjligheterna för vår region.

Samarbetet i Sundsvallsregionen gör alla deltagande kommuner till vinnare. Vi bygger en gemensam identitet och ett gemensamt varumärke för vår arbets- och boenderegion. Samtidigt vill vi lyfta fram att varje kommun i regionen har sin särprägel. Detta ger oss styrka.

Kommunerna samverkar tillsammans inom flera olika områden.

# Sex vägar till framgång

---

1. Långsiktigt och målmedvetet samarbete mellan kommunerna och i samverkan med andra aktörer.
2. Bra kommunikationer och utbyggd infrastruktur.
3. Bra och variationsrikt boende och attraktiv livsmiljö – i städerna och på landet.
4. Ett näringsliv och en offentlig sektor med goda möjligheter till forskning, innovation och utveckling samt kompetensförsörjning.
5. 500 näringslivsbranscher med utbildningsmöjligheter på alla nivåer ger goda möjligheter till arbete och studier och är en stark marknad för företag.
6. En kompetent offentlig verksamhet som skapar goda förutsättningar för människor och företagande genom kvalitativa välfärdstjänster som exempelvis ett väl fungerande utbildningssystem.

## Sundsvallsregionen i siffror 2016

Sundsvallsregionen är Norrlands största arbetsmarknad med nära 13 500 företag. Vi är snart 200 000 invånare som kan röra sig med bekväm restid inom hela regionen.

God tillgång på arbetskraft är en viktig pusselbit för tillväxt i befintliga företag och för etablering av nya företag. På en marknad där företag konkurrerar om arbetskraft och kommuner om invånare har vi valt att samarbeta, bland annat när det gäller kompetensrekrytering till regionens företag.

För att Sundsvallsregionen ska kunna utvecklas krävs även en satsning på god infrastruktur, som förbättrar pendlingsmöjligheterna inom, samt till och från regionen. Även restiden måste förkortas, vilket vi satsar på genom att bygga om och bygga ut järnvägarna och förbättrar standarden på E4 och E14.



**197 891** invånare i Sundsvallsregionen

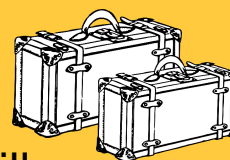
**+ 1 247**  
invånare



**+1 434**

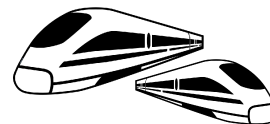
Så många fler  
flyttade till än  
från regionen

**10 144**



personer flyttade till  
Sundsvallsregionen

**11 059**



pendlade över kommun-  
gränsen till en annan kommun  
inom Sundsvallsregionen

Källa: Statistik från SCB

# Verksamhetsområden 2016

## Kompetensförsörjning

- Under 2016 har Sundsvallsregionen påbörjat ett samarbete för att kunna erbjuda ett gemensamt ledarutvecklingsprogram.

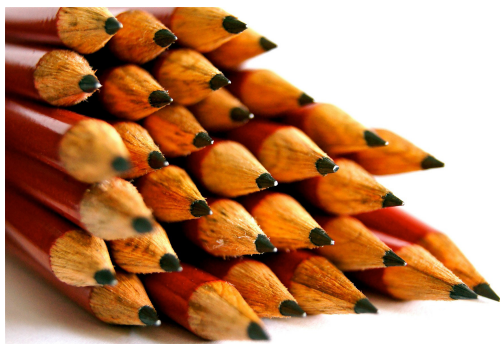
- 16 universitetsutbildade personer har rekryterats till gemensam traineeutbildning. 2016 hade programmet 350 sökande.

### Ledarförsörjningsprogrammet

Inom ramen för Sundsvallsregionen så har kommunerna Sundsvall och Hudiksvall arbetat fram en metod för hur ledarförsörjningsområdet kan göras gemensam för de sex medlemskommunerna. Målsättningen är att öppna upp existerande program för samtliga kommuner att delta i.

Idén är att en gemensam utbildningskatalog upprättas samt att en modell för deltagande från andra kommuner tas fram. Utbildningarna har startat under hösten 2016 och fortsätter under 2017. Dessa kommer att handla om bland annat;

- Ledarutveckling
- Praktisk arbetsrätt
- Kompetensbaserad rekrytering
- Att verka i en politisk styrd organisation
- Mitt ekonomiansvar som chef
- Arbetsmiljö



### Traineeprogrammet

Ett av de samarbeten som skett inom kompetensförsörjning och kvalificerad personal till Sundsvallsregionen under 2016 är traineeprogrammet Trainee Södra Norrland.

Trainee Södra Norrland är ett traineeprogram där Härnösand, Timrå, Sundsvall, Nordanstig, Hudiksvall, Ånge, Ovanåker, Bollnäs, Söderhamn och Gävle deltar. För kommunerna är det både ett sätt att ge fler en inblick i alla intressanta jobb och möjligheter som finns inom offentlig sektor, och ett sätt att säkra tillgången till kompetent personal i framtiden.

Under 2016 så arbetade traineegruppen med projektet **Att möta framtiden**. Projektet handlar om kommunernas välfärdsutmaningar år 2015-2030

Vilka utmaningar och möjligheter i välfärden står våra kommuner inför? Redovisningen av projektet samt arbetsmaterial finns att hitta på [www.traineesodranorrland.se](http://www.traineesodranorrland.se)

**TRAINEE**  
SÖDRA NORRLAND



## Näringslivs- och destinationsutveckling

# BUSINESS | ARENA



Vimmelbild från businessarena.se

### Stockholm Business Arena

Representanter från Sundsvallsregionens sex medlemskommuner åkte till Business Arena i Stockholm i september. Målet var att intressera fastighetsbolag och investerare att satsa i regionen. Politiker och tjänstemän presenterade aktuella projekt och visade upp exploaterbar mark.

Business Arena är Nordens ledande mötesplats för aktörer inom fastighets- och samhällsbyggnadssektorn. Mässan har funnits sedan 2001 och samlade 2016 över 6 500 aktörer.

Sundsvallsregionens sex kommuner med Hudiksvall i söder och Härnösand i norr, är Norrlands största arbetsmarknad med nära 200 000 invånare. Och regionen växer. Det är insikter som investerare fick vid mässan.

### Inflyttningslots

2016 anställdes Laila Bergström som inflyttningslots på Näringslivsbolaget i Sundsvall. Tjänsten är ny och ska vara en service till arbetsgivare i kommunen. Fler kommuner i regionen bjuds in för att samverka i frågan. Det handlar framförallt om hjälp till företag, men också myndigheter och landsting som kan få hjälp med att få sina nya medarbetare att göra sig hemmastadda.

Lotsen hjälper även personen som ska anställas att komma över trösklarna för att kunna tacka ja och flytta till arbetsorten. Det kan röra sig om frågor kring boende, skola, fritidsaktiviteter och barnomsorg.

Som inflyttningslots kan Laila finnas med redan vid en arbetsintervju för att ge mer information om vad de kan hjälpa till med.



På bilden: Laila Bergström, inflyttningslots. Foto från ST.nu

## Näringslivs- och destinationsutveckling

### Fisketurism som besöksnäring

Intresset för fritidsfiske är stort i Sverige. Den senaste undersökningen genomförd av SCB visar att ca 1,6 miljoner svenskar ägnar sig åt fritidsfiske varje år. Allmänhetens intresse för fritidsfiske, tillsammans med klokt förvaltade och livskraftiga fiskbestånd, är grundläggande förutsättningar för fisketurismen.

Inom Sundsvallsregionen finns det flera goda exempel på projekt som talar för att fisketurismen är en god investering och under 2016 så har två av dessa projekt förts närmare varandra och en dialog har påbörjats.

Det handlar om "Fishing in the middle of Sweden" - ett projekt för att marknadsföra mellansveriges utbud och möjligheter till fisketurism på en internationell marknad, samt projektet "Ringar på vattnet" - ett nytt samarbetsprojekt där Sundsvall, Timrå och Ånge vill storsatsa på turismen kring regionens kuster och vattendrag. Förhoppningen är att nya jobb skall skapas och att befintliga företag får en ökad omsättning. Satsning på ny och renoverad infrastruktur, som hamnar och bryggor ingår också. Ringar på vattnet omfattar investeringar på sammanlagt 20 miljoner kronor.



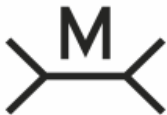
Foto: Visit Sundsvall

## Trafikering och infrastruktur

---

**För att Sundsvallsregionen ska kunna utvecklas krävs en satsning på infrastrukturen, som förbättrar pendlingsmöjligheterna till och från, samt inom regionen. Även restiden måste förkortas, genom att bygga om och bygga ut järnvägarna samt förbättra standarden på E4 och E14.**

Som en strategi för ökad pendling så har Sundsvallsregionen under 2016 fortsatt arbetet med påverkansinsatser för nya Ostkustbanan och påverkansinsatser för förbättringar på Mittbanan/E14. Man har även gjort gemensamma satsningar för att påverka ansvariga för att åstadkomma förbättrade pendlingsmöjligheter över länsgränsen Västernorrland/Gävleborg.



### Funktionella Mittstråket

Projektet Funktionella Mittstråket är ett projekt där offentliga aktörer i Västernorrland och Jämtland samlat små och stora investeringar, på väg och järnväg mellan Sundsvall och Storlien. Projektet väntas pågå till 2019.

Med en säkrare väg och snabbare järnvägsförbindelser skapar vi närhet mellan människor, arbeten och platser. Längs hela Mittstråket byggs små lokalanpassade trafiklösningar ihop med regionala infrastruktursatsningar på väg och järnväg.

Projektet omfattar bland annat hastighetshöjande åtgärder med mål att få till en kortare restid på sträckan Sundsvall-Östersund, så att den kommer ner till 2 timmar. Kapaciteten för godstransporter på järnvägen kan öka med 20% till 2020 och 50% 2030.

Totalbudget för hela projektet är drygt 335 miljoner kronor och är just nu ett av Sveriges största regionalfondsprojekt. Läs mer på [www.mittstraket.se](http://www.mittstraket.se)



## Trafikering och infrastruktur

---

### Nya Ostkustbanan blir Ostkustbanan AB

Ostkustbanan har nu gått in i en ny fas och bildat bolag för ökad pendling och kortare restider inom och utom regionen där Ingela Bendrot är VD för bolaget.

På sträckan Gävle – Sundsvall – Härnösand reser varje dag människor till och från studier och arbeten, med bagaget fullt av idéer och kunskap som utvecklar hela regionen. Här passerar varje dag godståg med efterfrågade svenska råvaror och produkter på sin väg ut i Europa. Men kapacitetsproblemen gör att strömmen av människor, idéer och viktigt gods stryps.

En utbyggnad av dubbelspår mellan Gävle och Härnösand halverar restiderna och fyrdubblar kapaciteten samt stärker järnvägens konkurrenskraft i hela Sverige. För Sundsvallsregionen kommer utbyggnaden av Ostkustbanan innebära att det blir enklare att bo och arbeta inom hela regionen. Målet är att utbyggnaden står klar år 2035.

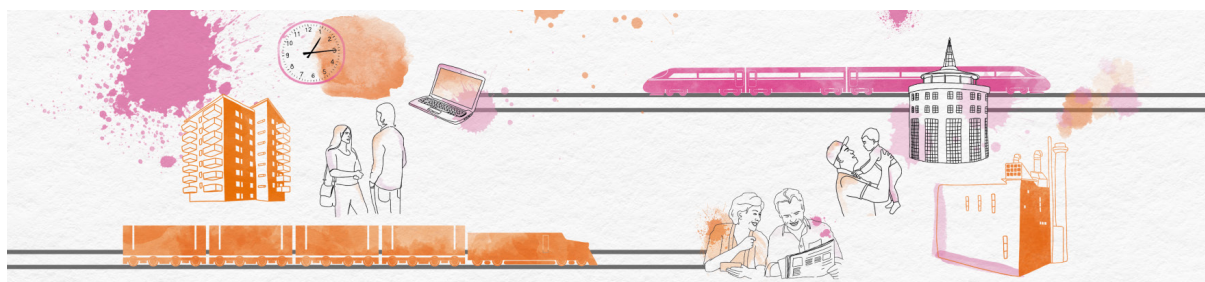


Foto: Nya Ostkustbanan AB

### Pendling över länsgränserna

Sundsvallsregionen har tagit ett initiativ till att kunna påverka den länsöverskridande trafiken. I november 2015 bildades en politisk arbetsgrupp med representanter från fyra av de sex medlemskommunerna för att se över hur kommunerna tillsammans kan påverka till förbättringar i trafikutbudet över länsgränsen.

Samverkan mellan de båda länens kollektivtrafikmyndigheter har etablerats vilket successivt kommer att förbättra resandet över länsgränserna. Direktbussar mellan Hudiksvall och Sundsvall har tillkommit och planen för att Gävleborgsresenärer ska kunna åka med stadsbussarna i Sundsvall är påbörjad.

Exempel på andra åtgärder som pågår i kommunerna är att etableringar av nya pendlarparkeringar och bostadsområden, samt att man fortsätter påverka för att förbättra underhållet av befintliga vägar.

## Utveckling av samarbetet

Sundsvallsregionen har sedan starten 2006 omfattats av de sex medlemskommunerna Hudiksvall, Härnösand, Nordanstig, Sundsvall, Timrå och Ånge.

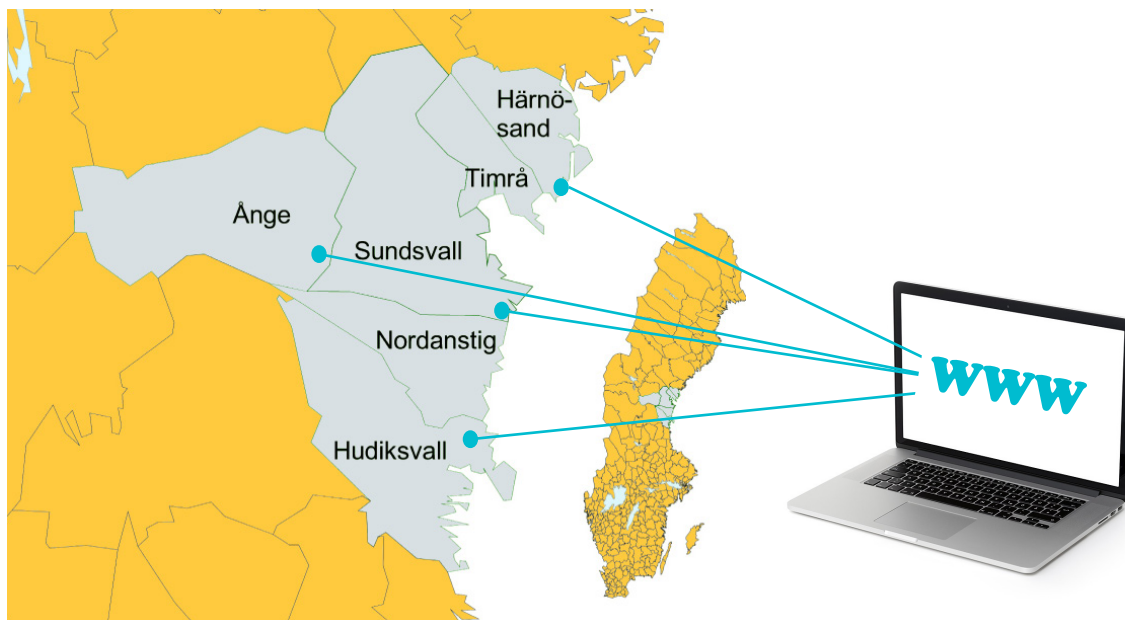
Målet för Sundsvallsregionen är att tillsammans bygga en starkare hållbar tillväxt, skapa gemensam arbets-, utbildnings- och boenderegion samt ha en samsyn kring behovet av en utbyggd infrastruktur för kommunikationer.

Sundsvallsregionen är ett viktigt forum när det gäller att bredda möjligheterna för utveckling av regionen. Det handlar både om hur man kan hitta gemensamma lösningar i utvecklingsfrågor och hur dessa blir synliga på det nationella planet.

### Fysisk planering

- En arbetsgrupp som verkar för ökad samverkan och utveckling av tekniskt stöd i kommunernas övergripande fysiska planering, för bl a ökad tillgänglighet.

Ett samverkansområde inom Sundsvallsregionen är fysisk planering på översiktlig nivå. Kommunerna för dialog och utbyter kunskap för att skapa en gemensam bild av strategiska utvecklingsområden för bostäder, verksamheter, infrastruktur med mera. Tanken är att publicera en webbkarta som ska visa de viktigaste geografiska områdena som pekats ut i respektive kommuns översiktsplan.



# SUNDSVALLSREGIONEN

[www.sundsvallsregionen.se](http://www.sundsvallsregionen.se)



Hudiksvalls  
kommun



Härnösands  
kommun



NORDANSTIGS  
KOMMUN



Sundsvalls  
kommun



TIMRÅ KOMMUN



Ånge kommun